

お問い合わせ先

文教キャンパス	
多文化社会学部	095-819-2934
教育学部	095-819-2263
薬学部	095-819-2413
情報データ科学部	095-800-4101
工学部	095-819-2489
環境科学部	095-819-2713
水産学部	095-819-2793
附属図書館(中央図書館)	095-819-2193
坂本キャンパス	
医学部(医学科)	095-819-7004
医学部(保健学科)	095-819-7900
歯学部	095-819-7600
熱帯医学・グローバルヘルス研究科	095-819-7583
大学病院	095-819-7200
熱帯医学研究所	095-819-7800
原爆後障害医療研究所	095-819-7004
高度感染症研究センター	095-800-4300
附属図書館(医学分館)	095-819-7013
片淵キャンパス	
経済学部	095-820-6300
附属図書館(経済学部分館)	095-820-6309

長崎大学キャンパスマップ Ver.15
 【編集発行】長崎大学広報戦略本部
 〒852-8521 長崎市文教町1-14 TEL.095-819-2007
 2022年7月発行
<https://www.nagasaki-u.ac.jp>



文教キャンパス
 ・事務局
 ・多文化社会学部
 ・教育学部
 ・薬学部
 ・情報データ科学部
 ・工学部
 ・環境科学部
 ・水産学部
 ・附属図書館(中央図書館)

バス
 「長崎駅前」バス停(高架広場下)から、「時津」「滑石上床」「長与」など1番系統の長崎バスで「長崎大学前」下車、徒歩すぐ
電車
 「長崎駅前」電停から、「赤迫」行きの1番・3番系統の路面電車で「長崎大学」下車、徒歩すぐ

坂本キャンパス ①
 ・医学部(医学科)
 ・熱帯医学・グローバルヘルス研究科
 ・熱帯医学研究所
 ・原爆後障害医療研究所
 ・高度感染症研究センター
 ・附属図書館(医学分館)

バス
 「長崎駅前」バス停(高架広場下)から「下大橋」行き8番系統の長崎バスで「医学部前」下車、徒歩すぐ
電車
 「長崎駅前」電停から、「赤迫」行きの1番・3番系統の路面電車で「原爆資料館」下車、原爆資料館方面に徒歩5分、資料館から右折、徒歩3分

坂本キャンパス ②
 ・医学部(保健学科)
 ・歯学部
 ・大学病院

バス
 「長崎駅前」バス停(高架広場下)から「下大橋」行き8番系統の長崎バスで「大学部前」下車、徒歩3分
電車
 「長崎駅前」電停から、「赤迫」行きの1番・3番系統の路面電車で「大学病院」下車、浜口商店街を大学病院方面に徒歩10分

片淵キャンパス
 ・経済学部
 ・附属図書館(経済学部分館)

バス
 「長崎駅前東口」バス停(高架広場を渡って奥右側)から「長崎東高」「循環」「立山・浜平」「西山木場」行きの県営バスで「経済学部前」下車、徒歩すぐ
電車
 「長崎駅前」電停から、「蛸茶屋」行きの3番系統の路面電車で「諏訪神社」下車、西山バイパス方面に徒歩15分
Information
 長崎電気軌道(路面電車)TEL 095-845-4111 長崎バスTEL 095-826-1112
 長崎県営バスTEL 095-822-5141 総合観光案内所 TEL 095-823-3631
 長崎市役所コールセンター「あじさいコール」TEL 095-822-8888
 ※市の制度・手続き・イベント・施設問い合わせまで対応

長大の最新情報は こちらから

長崎大学ホームページ

長崎大学公式SNS

Planetary Health ~地球の健康~

一生に一度の「今」にエールを!

長崎大学サークル応援サイト

サイトはこちら!

サークルを応援してくれる方、募集!

片淵キャンパス

Katafuchi Campus

大学内の施設は基本的に平日のみの開館です。

- 1 拱橋
- 2 長崎高等商業学校の門柱
- 3 慰霊塔
- 4 瓊林会館
- 5 武藤長蔵博士記念碑
- 6 長崎学資料展示室
- 7 煉瓦倉庫
- 8 扶協会館(生協売店・食堂)

⑦ 煉瓦倉庫 (国登録有形文化財)
 赤レンガ造りの倉庫。レンガはイギリス積みで、石彫も施されています。瓊林会館とともに経済学部に残る貴重な建造物。

① 拱橋 (国登録有形文化財)
 橋の両サイドに桜や銀杏が植えられ、季節ごとに変わる風景も見どころ。1903年、学校正門にふさわしい橋と考えられ、造られた石橋です。

④ 瓊林会館 (国登録有形文化財)
 イギリス積みのレンガと楣石を戴く上げ下げ窓でつくる縦の線を強調した赤と白のコントラストが魅力的な建物。シャンデリアなど被爆前の調度品も残っている。

⑥ 長崎学資料展示室
 図書や雑誌、書画など武藤長蔵博士が残した1万点以上の貴重な資料の一部を展示。中には川原慶賀の代表作「長崎出島の図」も。開館9時～21時(土日祝12時～17時)

片淵キャンパスの博物館と施設

② 長崎高等商業学校の門柱
 経済学部の前身である「長崎高等商業学校」は、1905年に東京、神戸に続く第3番目の高等商業学校として設立。当時の名残を感じさせる門柱は、1975年に現在の場所に移設されました。

③ 慰霊塔
 長崎高等商業学校時代を含む、経済学部の瓊林会(同窓会)の物故会員のために、1928年に建立されたものです。原爆で犠牲となった26名の同窓生もここに合祀。

長崎大学 キャンパスマップ

Nagasaki University Campus Map

見る・知る・歩くをマッピング

国立大学法人 **長崎大学**
NAGASAKI UNIVERSITY

文教キャンパス

bunkyo campus



4 附属図書館(中央図書館)
館内に図書約43万冊、閲覧席818席、各種雑誌、その他の資料や設備が詰まっています。1階には学内団体が使用できるギャラリーがあります。池野清の絵画『足洗う少年』も展示されています。

附属図書館 2020

バーチャルオープンキャンパス

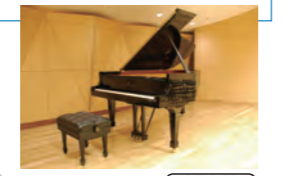
5 女性の像「風の中で～明日への思い～」
2014年の秋に文教キャンパスに新たに設置したブロンズ像。像の制作者である故佐藤敬助名誉教授は、「この像は、日々の生活の中で、明日の世界や自らの未来に思いを馳せる時に湧き上がる情熱をテーマとして、その表現を追求したものです。」とコメントしました。



大学内の施設は基本的に平日のみの開館です。

- 1 三菱兵器製作所の碑
- 2 原爆慰霊碑
- 3 若人の像
- 4 附属図書館(中央図書館)
- 5 女性の像「風の中で～明日への思い～」
- 6 ヒトツバタゴ
- 7 時計台と大壁画
- 8 水産ミュージアム
- 9 捕鯨砲
- 10 下村脩名誉博士顕彰記念館
- 11 お菓の歴史資料館
- 12 附属薬用植物園
- 13 おもやい広場とピオトープ
- 14 長崎創楽堂(音楽棟1階)
- 15 A&T Lab爽創館

14 長崎創楽堂
教育学部音楽棟1階にある100席の音楽ホール。施設は(株)十八銀行(現・(株)十八親和銀行)より寄贈されたスタインウェイのピアノを含め有料で利用可。



文教キャンパスの博物館と施設

8 水産ミュージアム
長崎や九州近海に生息する魚類の標本や写真、日本四大魚類図譜でもあるグラバー図譜など、貴重な資料の数々を展示しています。現在プレオープン中。お問い合わせは、水産学部(095-819-2793)まで。



10 下村脩名誉博士顕彰記念館
ノーベル化学賞を受賞した下村脩博士の記念館が2009年に完成。手作りのクラゲ採集網など、貴重な資料は必見! 10時～16時開館可。詳しくは薬学部(095-819-2413)まで。



11 お菓の歴史資料館
薬学部の2階にある資料館。100以上の生菓の紙が貼られた百味草笥などが展示されています。開館8時45分～17時半(開講時期のみ)



12 附属薬用植物園
(シーボルト記念植物園)
薬用植物が457種類も栽培されている植物園は、ゆるゆる和める憩いの空間。一角にはシーボルト由来の植物も。開園9時～17時



7 時計台と大壁画
「高さより高さへ AB ALTO AD ALTUM」長崎大学の教育理念ともいうべき、学問の真理を探究するラテン語が織り込まれた大壁画。時計台と合わせて、長崎大学の大いなる「顔」です。

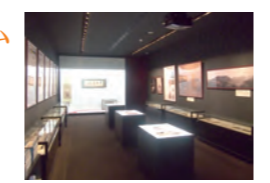


9 捕鯨砲
池の中央に据えられた捕鯨砲は重さ2トン、口径90ミリの堂々たる姿。大洋漁業株式会社から寄贈されたもので、水産学部の練習船「長崎丸」で学生たちが東京からはるばる運んできました。



坂本キャンパスの博物館と施設

2 創立150周年ミュージアム
良順会館1階。日本の近代西洋医学発祥の歴史と、医学部150年の歩みを紹介しています。開館9時～17時



6 医学分館 近代医学史料展示室
紙製解剖模型や聴胸器など、江戸時代に長崎に伝来した医学史料を含む、近代医学史、医学教育史にまつわる史料を展示。開館9時～21時(土日祝10時～19時)



15 熱帯医学ミュージアム
(長崎大学医学ミュージアム内)
歴史ある熱帯医学研究所ならではの、熱帯病に関するさまざまな資料や標本などを収集、展示しています。開館平日9時～17時(土日祝日休館)



15 原爆医学資料展示室
(長崎大学医学ミュージアム内)
11時2分を指した柱時計や血染めの白衣、また原子爆弾救護報告や医学的影響に関するパネルを展示。開館9時～17時



1 良順会館
2008年、医学部150周年記念事業の一環で、ボンベと共に医学部を創始した松本良順の名を冠して開館。会議室やシンポジウム会場に加え、「創立150周年ミュージアム」も併設しています。



8 ボンベのレリーフ
1857年来日し、日本の「近代西洋医学教育の父」と呼ばれたボンベ。「ひとたびこの職務を選んだ以上、もはや医師は自分自身のものではなく病める人のものである」という名言が刻まれています。



バリアフリーマップはコチラ

- 1 良順会館
- 2 創立150周年ミュージアム
- 3 ゲストハウス
- 4 レジデンス精得館
- 5 シーボルト記念碑
- 6 近代医学史料展示室
- 7 被爆した門柱
- 8 ボンベのレリーフ
- 9 原爆復興50周年記念碑
- 10 ボンベ会館
- 11 グビロが丘
- 12 原爆被災者慰霊碑
- 13 葉専防空壕跡地の慰霊碑
- 14 生協食堂
- 15 長崎大学医学ミュージアム
- 16 けやき通り
- 17 永井千本桜

11 12 グビロが丘の原爆被災者慰霊碑
雑木林の中を案内板に沿い、5分ほど登ると小高い丘の上に出ます。虞美人草が咲く道があることからこの呼び名に。原爆被災直後には重傷者が運ばれ、永井隆博士も救護活動にあたりました。



3 ゲストハウス
良順会館の裏側にあり、医学部に現存する唯一の原爆遺構。1931年に宿泊施設として建設され、戦時中は配電室として利用されていました。爆心地から半径1キロ以内に残る貴重な建物です。



4 レジデンス精得館
2018年、医学部創立160周年記念事業の一環で、ゲストハウスとして建てられました。この名称は、邸宅や重要な建物などを意味するオランダ語「レジデンス(Residentie)」と、小島養生所のかつての名称「精得館」を組み合わせて名付けられました。



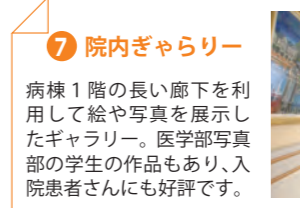
7 被爆した門柱
原爆のすさまじい爆風を受けた旧長崎医科大学正門門柱。巨大な石柱は熱で溶けて黒焦げになり、約10度傾きました。原爆の怖さをリアルに伝えています。



ボンベ先生が教える! 長崎大学病院(概要編)

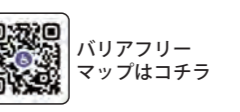


院内ぎやらりー



病棟1階の長い廊下を利用して絵や写真を展示したギャラリー。医学部写真部の学生の作品もあり、入院患者さんにも好評です。

バリアフリーマップはコチラ



2 水壺を捧げる子供の像
病院玄関前に出島を形どった池と、大きな水壺を持って水を落とし続ける子供の像があります。原爆によって亡くなった方々への鎮魂の意味が込められています。



- 1 長崎医科大学附属病院碑
- 2 水壺を捧げる子供の像
- 3 コリドール(外来と病棟をつなぐ回廊)
- 4 コーヒーショップ
- 5 郵便局
- 6 コンビニ
- 7 院内ぎやらりー
- 8 すかいらうんじ ぼんべ
- 9 売店
- 10 被爆したクスノキ
- 11 生協食堂

3 コリドール
3階まで吹き抜けのスペースは、ガラス張りの明るい雰囲気、開放感たっぷり。ATM、コンビニがあります。

