

令和8年度長崎大学入学試験問題

前期日程

地理歴史

(教育学部)

注意事項

試験開始後、問題冊子のページ、解答用紙の枚数を確認、落丁、乱丁あるいは印刷が不鮮明なものがあれば新しいものと交換するので挙手すること。

1. 試験開始の合図があるまで問題冊子を開かないこと。
2. 試験開始後はすべての解答用紙に、氏名（1か所）、受験番号（2か所）を記入して、解答科目名（2か所）に○を付けること。
3. 歴史総合・世界史探究（2～9ページ）、歴史総合・日本史探究（10～17ページ）、地理総合・地理探究（18～27ページ）の3科目のうち、出願時に選択した1科目を解答すること。受験する科目の変更は認めない。
4. 中学校教育コース文系志願者は、選択した科目の□1～□4の全ての問題について解答すること。左記以外の志願者は、□1～□2の全ての問題と□3の選択した問題、□4の選択した問題について解答すること。
5. 解答は、必ず解答用紙の指定されたところに記入すること。
6. 解答する数字、文字、記号などは明瞭に書くこと。
7. 解答用紙は持ち出さないこと。

歴史総合・世界史探究

1 次の問い（問1～5）に答えよ。

問1 ①～③の経済に関わる問いの答えを、それぞれ後の選択肢から選び、**あ～し**の記号で答えよ。

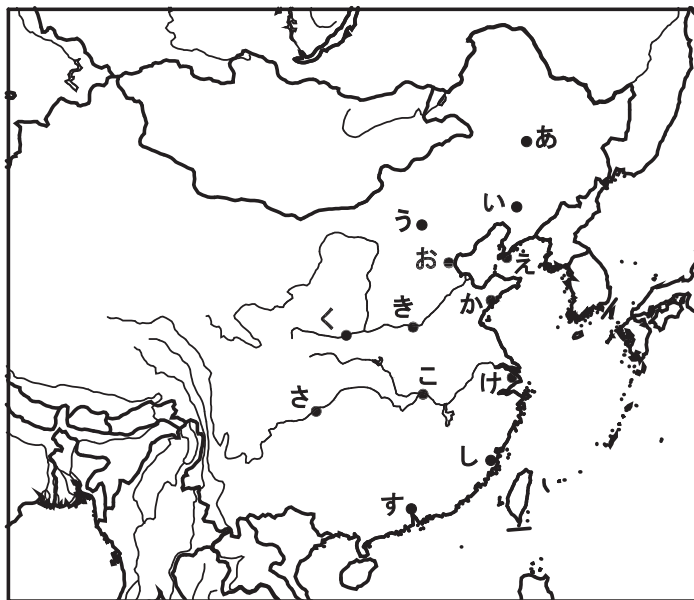
- ① 橋本内閣が、消費税率を5%に引き上げた時期はいつか。なお、この税率引き上げがあった年の7月にタイの通貨が暴落し、それをきっかけに東南アジア諸国や韓国で通貨下落や経済危機が起き、日本でも景気の後退が見られた。
- ② ドイツが四カ年計画をはじめた時期はいつか。なお、この四カ年計画によりドイツでは軍需工業が拡大し、アウトバーン建設などの大規模な公共事業があり、失業者は減少した。
- ③ 中国で華国鋒が「四つの現代化」を唱え、その後実権を握った鄧小平が改革開放政策をはじめた時期はいつか。なお、改革開放政策がはじまった年に中国は日本と条約を結び、その翌年より日本からの政府開発援助がはじまった。

あ. 1900年代	い. 1910年代	う. 1920年代	え. 1930年代
お. 1940年代	か. 1950年代	き. 1960年代	く. 1970年代
け. 1980年代	こ. 1990年代	さ. 2000年代	し. 2010年代

※1900年代は1900～1909年、2000年代は2000～2009年。

問2 ①～③の問いの答えとなる都市の位置を、それぞれ**地図1**から選び、**あ～す**の記号で答えよ。

- ① 1757年に清は、ヨーロッパ船来航が許される港を1つとしたが、この港があった都市はどこか。
- ② 1931年に関東軍は鉄道爆破事件を起こしたが、この事件はどの都市の郊外で起きたか。
- ③ 1936年に張学良らが蔣介石を監禁し、抗日と内戦停止を求めた都市はどこか。



地図1 (国境は現在のもの)

問3 国際平和に関して、次の問いに答えよ。

① 次の中から、ウィルソンの「十四カ条」の内容にないものを4つ選び、**あ～こ**の記号で答えよ。
「--(記号)--, --(記号)--, --(記号)--, --(記号)--」という形式で答えること。

- | | |
|-----------------------|----------------------------------|
| あ. 秘密外交の廃止 | い. 無併合・無賠償・民族自決 |
| う. 保護貿易の推進 | え. 軍備縮小 |
| お. 国際的な平和機構の設立 | か. ビルマやインドシナでの自治拡大 |
| き. ギリシアの独立 | く. オーストリア・ハンガリー帝国内の諸民族の自治 |
| け. フランスの領土回復 | こ. ベルギーの主権回復 |

② 次に示すのは、国際連合のある機関の憲章の前文である。空欄 ～ に適語を入れ、さらにこの機関のアルファベットでの略称をアルファベットで記せ (d)。「a.-----, b.-----, c.-----, d.--(機関の略称)--」という形式で答えること。

この憲章の当事国政府は、その国民に代って次のとおり宣言する。
戦争は人の心の中で生れるものであるから、人の心の中に平和のとりでを築かなければならない。
相互の風習と生活を知らないことは、人類の歴史を通じて世界の諸人民の間に疑惑と不信をおこした共通の原因であり、この疑惑と不信のために、諸人民の不一致があまりにもしばしば戦争となった。
(中略)
その結果、当事国は、世界の諸人民の , 及び 上の関係を通じて、国際連合の設立の目的であり、且つその憲章が宣言している国際平和と人類の共通の福祉という目的を促進するために、ここに国際連合 機関を創設する。

問4 イスラーム勢力の拡大やイスラーム王朝に関して、次の問いに答えよ。

① 正統カリフの時代からアッバース朝までに関し誤って述べたものを、次の**あ～か**から2つ選び記号で答えよ。

- あ.** 正統カリフのアリーは、イスラーム政権の領域をアラビア半島の西半分まで広げた。
- い.** ウマイヤ朝は、ムアーウィヤがシリアのダマスカスを都にして開いた。
- う.** ウマイヤ朝は、トゥール・ボワティエ間の戦いでフランク王国に敗れ、そのヨーロッパでの拡大は、イベリア半島までにとどまった。
- え.** アッバース朝は、8世紀半ばに成立して国の中心を東方に移し、約500年間続いた。
- お.** アッバース朝は、タラス河畔の戦いに勝利し、それによりアナトリア(小アジア)全域に領土を広げた。
- か.** アッバース朝は、税制面で民族の枠をこえたムスリム間の平等を実現した。

② 各地のイスラーム王朝に関し誤って述べたものを、次のあ～かから2つ選び記号で答えよ。

- あ. サーマーン朝が栄えた時期、その都の繁栄は「イスファハーンは世界の半分」と称賛された。
- い. マムルーク朝の都はカイロで、この都は14世紀に国際商業都市や学問の中心として栄えた。
- う. ナスル朝の都はグラナダで、この都は15世紀末に異教徒の攻撃を受けて陥落した。
- え. ティムール朝の都はサマルカンドで、この都市は現在、ウズベキスタンに位置する。
- お. オスマン帝国のスレイマン1世は、都のイスタンブールに大モスクの建築を命じた。
- か. ムガル帝国のアクバルは、新都市デリーを建設し、新たな都とした。

問5 西ヨーロッパの神学や哲学の進展に関して、次の問いに答えよ。

- ① 中世の西ヨーロッパの神学に関する次の文章を読み、空欄 ～ に適語を入れよ。
「a.-----, b.-----, c.-----」という形式で答えること。

中世の西ヨーロッパでは神学が最高の学問とされ、中世半ばからはアリストテレス哲学が導入され、教会付属の学校（ ）を拠点に 学が起こった。 なるもの
の存在をめぐって、アンセルムスは実在論を唱え、アベラールは人間の認識を重視して
論を唱えた。この 論争は、やがて「神学大全」を著したトマス・アクィナスによって
集大成された。

- ② 17～18世紀の西ヨーロッパの哲学に関する次の文章を読み、空欄 ～ に適語
を、いずれも漢字2文字で入れよ。「a.-----, b.-----, c.-----」という形式で答えること。

17世紀にイギリスのフランシス・ベーコンは、実験と観察の結果から一般法則を導く
 法による経験論を唱え、一方でフランスのデカルトは 論を主張した。18世
紀後半には、ドイツのカントが両者を総合して批判哲学を打ち立て、ドイツ
論哲学の
基礎となった。

2

次の問い（問1～7）に対し、2行で答えよ。

問1 ヘレニズム時代ギリシアで興ったストア派の哲学は、後のローマにおいても大きな影響力を持った。まず、ストア派の創始者と特徴を説明せよ。そして、ストア派の信奉者で、『自省録』の著者でもあるローマ皇帝の名を挙げよ。

問2 前漢初期に採用された郡国制とはどのような制度か。秦代の郡県制との違いを踏まえて説明せよ。

問3 明代後期に導入された一条鞭法とはどのような制度か。また、その導入の背景について、特に銀の流通に着目して説明せよ。

問4 1598年にフランスで発布された「ナントの勅令（ナントの王令）」とはどのような内容の勅令か。また、発布された経緯について、フランス国内の宗教的対立に着目して説明せよ。

問5 19世紀前半、ラテンアメリカ諸国は相次ぎ政治的独立を果たす。このうちハイチと大コロンビア共和国の独立について、独立運動の指導者とどの国から独立を果たしたかを明らかにして、それぞれ述べよ。

問6 1848年にフランスから広がった革命の波はヨーロッパ各地で民族運動を引き起こした。同時期、ドイツ統一と憲法制定を目指して開かれた議会について、その名称を挙げ、議会内の対立について説明し、その結末を述べよ。

問7 ファン・ボイ・チャウが組織したドンズー運動とはいかなる運動か、その内容と目的を述べよ。

3

次の問いに対し、4～5行で答えよ（問題中の資料などは、一部省略や書き改めたところもある）。

【注意】中学校教育コース文系志願者は問1～3の全ての問いに答えること。

上記以外の志願者については、2問を選択して答えること（解答用紙は1問空欄となる）。

※ 3問とも答えた場合は、問1と問2を選択したこととする。

問1 次の史料1は、唐代のある制度について記した文章である。この制度の名称、および同様の制度を初めて導入した王朝名を明記した上で、制度の内容と目的を説明せよ。

史料1

著作権保護の観点から掲載を省略しています

問2 図1は、1770年から19世紀前半にかけてのインドからヨーロッパへ輸出された綿布、ならびにイギリスからアジアへ輸出された綿布について表しており、図2は、19世紀後半のインドの綿花輸出を表している。2つの図から読み取れる変化を述べ、その変化の原因を、インドとイギリスの関係に着目しながら説明せよ。

著作権保護の観点から掲載を省略しています

図1

図2

いずれも山本達郎編『インド史』より作成。

問3 次の図3は、ドイツ・ヴァイマル共和国期に子どもたちが紙幣を積み上げて遊ぶ様子を示している。この図が表しているドイツ国内の経済的状況と、この状況が引き起こされた理由とを、当時の国際情勢に即して説明せよ。また、その解消のためにとられた国内外の対応について述べよ。

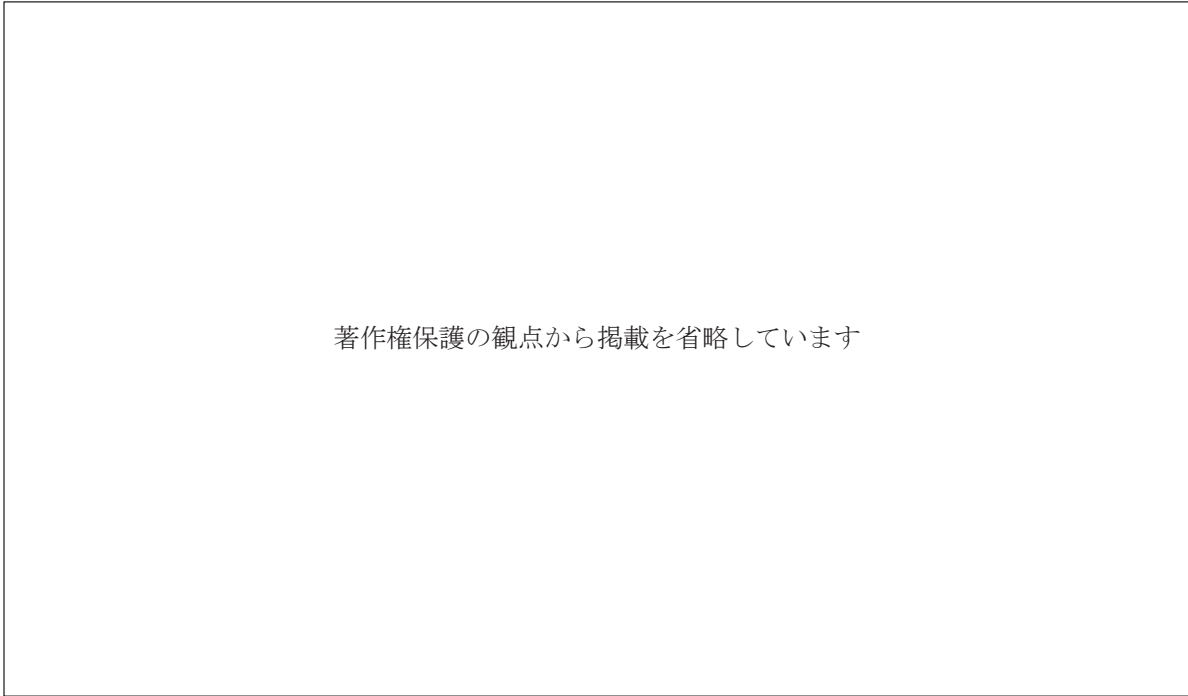


図3 ドイツ連邦銀行貨幣博物館所蔵

4

次の問いに対し、6～7行で答えよ。

【注意】中学校教育コース文系志願者は問1・2の両方答えること。

上記以外の志願者については、1問を選択して答えること（解答用紙は1問空欄となる）。

※ 2問とも答えた場合は、問1を選択したこととする。

問1 ローマ帝国末期に国教化されたキリスト教は、帝国の東西分裂に伴い、それぞれ異なる展開をたどった。このうち、東方に展開したギリシア正教会の特徴について説明せよ。その上で、16世紀前半頃までを視野に入れ、ギリシア正教会のスラヴ世界への伝播、東欧・ロシアへの継承について述べよ。なお、次の語句を一度は使用して説明すること。

イヴァン3世 イコン ウラディミル1世 キリル文字 ツァーリ

問2 1776年に独立宣言を発したアメリカ合衆国は、建国当初から州の独立性を重んじる分裂の動きと、国家としてまとまろうとする統合の動きの双方を抱えながら発展してきた。建国時から南北戦争の終結に至るまで、統合の動きと分裂の動きの双方について述べよ。なお、次の語句を一度は使用して説明すること。

共和党 州権派 西部開拓 奴隷解放宣言 民主党 リンカン

(下 書 き 用 紙)

歴史総合・日本史探究

1 次の問い（問1～5）に答えよ。

問1 ①～③の経済に関わる問いの答えを、それぞれ後の選択肢から選び、**あ～し**の記号で答えよ。

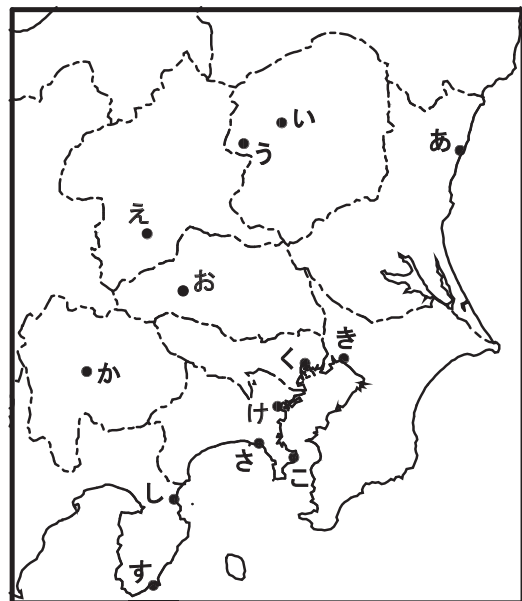
- ① 橋本内閣が、消費税率を5%に引き上げた時期はいつか。なお、この税率引き上げがあった年の7月にタイの通貨が暴落し、それをきっかけに東南アジア諸国や韓国で通貨下落や経済危機が起き、日本でも景気の後退が見られた。
- ② 片岡大蔵大臣の失言により、一部銀行の経営悪化が誤った内容で発表され、取り付け騒ぎが起きたのはいつか。なお、この時期には十五銀行や鈴木商店など銀行・会社の休業や倒産が続発した。
- ③ 中国で華国鋒が「四つの現代化」を唱え、その後実権を握った鄧小平が改革開放政策をはじめた時期はいつか。なお、改革開放政策がはじまった年に中国は日本と条約を結び、その翌年より日本からの政府開発援助がはじまった。

あ. 1900年代	い. 1910年代	う. 1920年代	え. 1930年代
お. 1940年代	か. 1950年代	き. 1960年代	く. 1970年代
け. 1980年代	こ. 1990年代	さ. 2000年代	し. 2010年代

※1900年代は1900～1909年、2000年代は2000～2009年。

問2 ①～③の問いの答えとなる位置を考え、その位置をそれぞれ地図1から選び、**あ～す**の記号で答えよ。

- ① 18世紀末、石川島には無宿人を収容し更生させるための施設が設置されたが、石川島の施設はどこにあったか。
- ② 19世紀半ば、ハリスが締結を迫り調印された条約で、「開くべし」とされた港は地図1の中ではどこか。
- ③ 1872年に開設された製糸の官営模範工場は、どこにあったか。



地図1 (都県の境や海岸線は現在のもの)

問3 史料1や史料2に関して、次の問いに答えよ。

① 史料1について次の問いに答えよ。「a.-----, b.-----, c.-----, d.-----」という形式で答えること。

- a. 何という出来事についての新聞記事か。
- b. に入る県名を答えよ。
- c. この出来事が起きたのは、「明治時代前半, 明治時代後半, 大正時代, 昭和時代」のいずれか。
- d. この出来事があった年の9月に首相となったのは誰か。

史料1

著作権保護の観点から掲載を省略しています

② 史料2について次の問いに答えよ。「a.-----, b.-----年, c.-----, d.-----」という形式で答えること。

- a. 何という出来事についての新聞記事か。 に入る地名を踏まえて記せ。
- b. 何年に掲載された新聞記事か。
- c. この出来事に関して、史料2から読み取れる標的は「工場, 商店, 銀行, 大学, 警察, 陸軍, 海軍, 裁判所」のいずれか。
- d. この出来事があった時の首相は誰か。

史料2

著作権保護の観点から掲載を省略しています

問4 江戸時代や室町時代の産業や社会などに関して、次の問いに答えよ。

① 江戸時代に関し誤って述べたものを、次のあ～かから2つ選び記号で答えよ。

- あ. 農業では、金銭を支払って買い入れる干鰯などの金肥が普及した。
- い. 農業では、脱穀用の千歯^{こき}扱、選別用の唐箕^みや千石^{どおし} 篋などが普及した。
- う. 山城宇治の茶や薩摩の黒砂糖などを俵に詰めた俵物が、清に輸出された。
- え. 肥前有田では磁器が生産され、その磁器は長崎貿易で輸出された。
- お. 村は、本百姓が正規の構成員で、こうした百姓が村政の運営にかかわった。
- か. 町は、各地の武士が町役人となり、幕府が定めた町法にもとづき運営された。

② 室町時代に関し誤って述べたものを、次のあ～かから2つ選び記号で答えよ。

- あ. 室町幕府は同じ規格・品質の金・銀の貨幣を大量につくり、全国で流通するようになった。
- い. 商業が盛んになり、応仁の乱後には月6回開かれる定期市が一般化した。
- う. 工業が盛んになり、問屋制家内工業が主な生産形態となった。
- え. 農業では、和紙や染料の原料となるような工芸作物の栽培が盛んとなった。
- お. 農業では、肥料として人糞^{ふん}尿が広く使われるようになった。
- か. 農民たちは、各地で自立的・自治的な村落をつくり発展させた。

問5 中世や古代の文化などに関して、次の問いに答えよ。

① 中世の仏教に関する次の文章を読み、空欄 ～ に適語を入れよ。なお、空欄 は人物名を答えよ。「a.-----, b.-----, c.-----」という形式で答えること。

栄西は禅による護国を説き、幕府の庇護^{ひご}を受けて 寺を創建し、のちに日本の臨済宗の祖とされた。一方、 は南無阿弥陀仏の念仏を唱えることだけが極楽往生の道であると語り、その弟子の親鸞は、阿弥陀仏への他力信心だけが本当の仏法であると主張した。そして、煩惱具足のわれらという自覚をもつ人間こそが救済につながるという 説を唱え、後に浄土真宗の祖とされた。

② 7世紀から8世紀にかけての国史編纂^{へんさん}に関する次の文章を読み、空欄 ～ に適語を入れよ。「a.-----, b.-----, c.-----」という形式で答えること。

天皇の時代に始められた国史編纂^{へんさん}事業は、8世紀前半に完成した。これらのうち持統天皇に至るまでの神話・伝承・歴史が記された『 』は、中国の歴史書の体裁を踏まえた漢文の編年体で記され、そして推古天皇に至るまでの歴史などを記した『 』は、漢字の音・訓を用いた日本語文で記された。

2

次の問い（問1～7）に対し、2行で答えよ。

問1 607年の遣隋使派遣について、当時の天皇と、隋に派遣された人物を挙げ、どのような外交方針をとったのか、倭の五王時代の外交方針との違いを明確にしたうえで説明せよ。

問2 天平文化について、どの天皇の時代を中心とした、どのような特徴をもつ文化か説明せよ。

問3 14世紀末に国交が開かれた日本と朝鮮について、朝鮮は日本に何の取り締まりを求めているのか、また、どのような人々が日朝貿易に参加し、朝鮮側はどのようにして貿易を統制しようとしたのか説明せよ。

問4 江戸時代の琉球王国について、どのような状況におかれていたのか、薩摩の島津氏、幕府、中国との関係を明確にして説明せよ。なお、幕府との関係については、琉球王国が幕府に送った使節を挙げて説明すること。

問5 元禄期の陽明学について、どのような人々が何を説いたのか、当時の陽明学者を挙げ、朱子学との違いと、陽明学に対する幕府の見方に言及して説明せよ。

問6 台湾総督府について、どのように台湾を統治したのか、日本の台湾統治に至った経緯と、設置された年を明確にして説明せよ。

問7 PKO協力法について、どのような法律か、PKOの日本語での正式名称と、どのような出来事をきっかけにして成立したのかを明確にして説明せよ。

3

次の問いに対し、4～5行で答えよ（問題中の資料などは、一部省略や書き改めたところもある）。

【注意】中学校教育コース文系志願者は問1～3の全ての問いに答えること。

上記以外の志願者については、2問を選択して答えること（解答用紙は1問空欄となる）。

※ 3問とも答えた場合は、問1と問2を選択したこととする。

問1 史料3は、ある国が日本に出した国書である。日本にどうすることを要求しているのか、下線部の人物名を明確にして説明せよ。また、日本がこの国書にどのように対応したのか述べよ。その結果、下線部の人物は日本に何を行ったのか、行われた年をそれぞれ明確にして説明せよ。

史料3

著作権保護の観点から掲載を省略しています

問2 次の史料4は、四国連合艦隊（四国艦隊）下関砲撃事件の前に、参加した4か国の外交代表が署名した覚書である。まず、この事件について、起こった年、参加した4か国の国名を明確にして説明せよ。そのうえで、史料4から読み取ることができる、4か国が下関を砲撃した目的について、前年からの経緯を含めて説明せよ。

史料4

著作権保護の観点から掲載を省略しています

問3 次の図1と史料5は条約改正に関わる資料である。図1は横浜居留地で発行されていた「ジャパン・パンチ」1881年12月号に掲載された風刺画、史料5は、1894年に調印された条約の一部である。図1は、当時の状況として諸外国が日本をどのように見ていたことを示唆しているか説明せよ。また、条約改正交渉の結果、締結された史料5の条約の名称と締結時の外務大臣を挙げたうえで、第二十条の内容を示し、それが何を意味するのかを説明せよ。

著作権保護の観点から掲載を省略しています

図1 『ワグマン日本素描集』

史料5

著作権保護の観点から掲載を省略しています

4

次の問いに対し、6～7行で答えよ（問題中の資料などは、一部省略や書き改めたところもある）。

【注意】中学校教育コース文系志願者は問1・2の両方答えること。

上記以外の志願者については、1問を選択して答えること（解答用紙は1問空欄となる）。

※ 2問とも答えた場合は、問1を選択したこととする。

問1 国際連盟について、設立当初の常任理事国を挙げ、史料6の「国際連盟規約」から読みとることができる設立の目的を述べよ。そのうえで、日本が国際連盟を脱退するまでの経緯を、具体的な事件を挙げながら説明せよ。その際、脱退した年と、脱退時の日本全権代表を明確にすること。

史料6

著作権保護の観点から掲載を省略しています

問2 第二次世界大戦後の連合国による初期の日本占領政策について、連合国は何を目的として、日本をどのように占領し、統治する方法をとったのか、史料7「降伏後ニ於ケル米国ノ初期ノ対日方針」を参考にして、連合国、アメリカ、日本政府の役割を明確にして論ぜよ。そのうえで、日本政府に対して出された五大改革指令について、当時の首相を明確にして、その具体的な内容を述べよ。

史料7

著作権保護の観点から掲載を省略しています

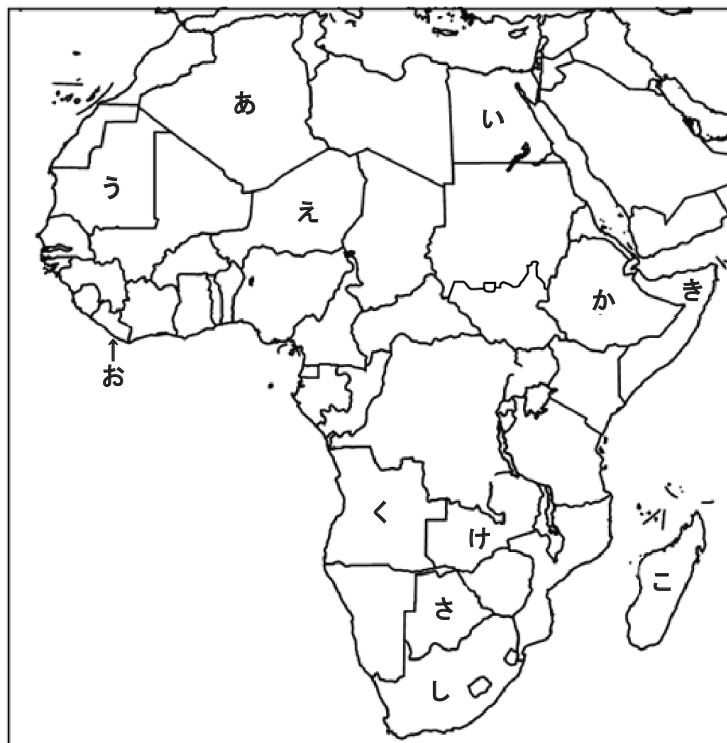
(下 書 き 用 紙)

地理総合・地理探究

1 次の問い（問1～5）に答えよ。

問1 次の①～③は、アフリカ州のどの国について述べたものか。その国の位置について、地図1のあ～しから選び、記号で答えよ。

- ① 1966年にイギリスから独立した。国土の広範囲にカラハリ砂漠が広がる。ダイヤモンド産出量が世界上位で、全輸出額の8割近くがダイヤモンドである。1人当たりGNIは、2000年の3,300ドルから2022年は7,420ドルに増え、アフリカ諸国の中ではかなり高い水準にある。
- ② 1962年にフランスから独立した。国土の広範囲が乾燥帯だが、温帯の地域も見られる。産油量はアフリカ有数で、OPECやOAPECに加盟している。1人当たりGNIは、2000年の1,580ドルから2022年は4,490ドルに増え、アフリカ諸国の中では高い水準にある。
- ③ 「アフリカの年」にフランスから独立した。国土の広範囲がBW気候で、南部にはBS気候が見られる。沖合に寒流のカナリア海流が流れ漁業が盛んで、日本との貿易で品別の輸出額を見ると、日本への輸出の半分以上がタコである。漁業や鉱業の発展により、1人当たりGNIは、2000年の370ドルから2022年には2,080ドルと大きく増えた。



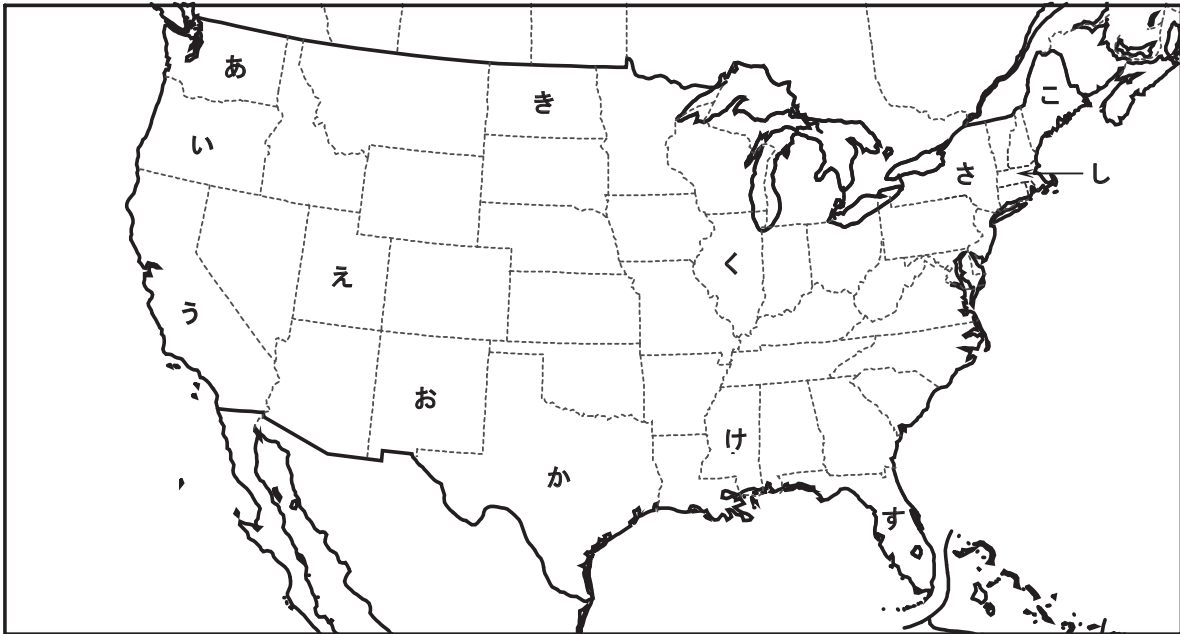
地図1

問2 表1は、アメリカ合衆国の4つの州と合衆国全体の人口や生産に関して示している。農産物生産量については、合衆国50州の中で5位以内の生産量の場合、生産量の順位も示している。表1の①～③に該当する州の位置について、地図2のあ～すから選び、記号で答えよ。

表1

州	人口 (万人)	人種等の構成 (%)	農産物生産量				州内総生産 (億ドル)
			小麦 (万トン)	トウモロコシ (万トン)	大豆 (万トン)	綿花 (千トン)	
ニューヨーク	1,957	黒人 18, アジア系 10, ヒスパニック 20	26	242	47	—	21,523
①	1,255	黒人 15, アジア系 6, ヒスパニック 19	185	5,782 [2位]	1,766 [1位]	—	10,830
②	294	黒人 38, アジア系 1, ヒスパニック 4	13	354	325	277 [5位]	1,464
③	78	黒人 4, アジア系 2, ヒスパニック 5	838 [1位]	1,380	595	—	741
合衆国 全体	34,348	黒人 14, アジア系 6, ヒスパニック 19	4,931	38,968	11,334	3,644	259,260 [GNIの値]

『データブック・オブ・ザ・ワールド』より作成。統計年次は2023年。



地図2

問3 図1は、日本の輸入について各品目の輸入額の割合を、3つの時期に分けて示している。図1を見て、後の問いに答えよ。

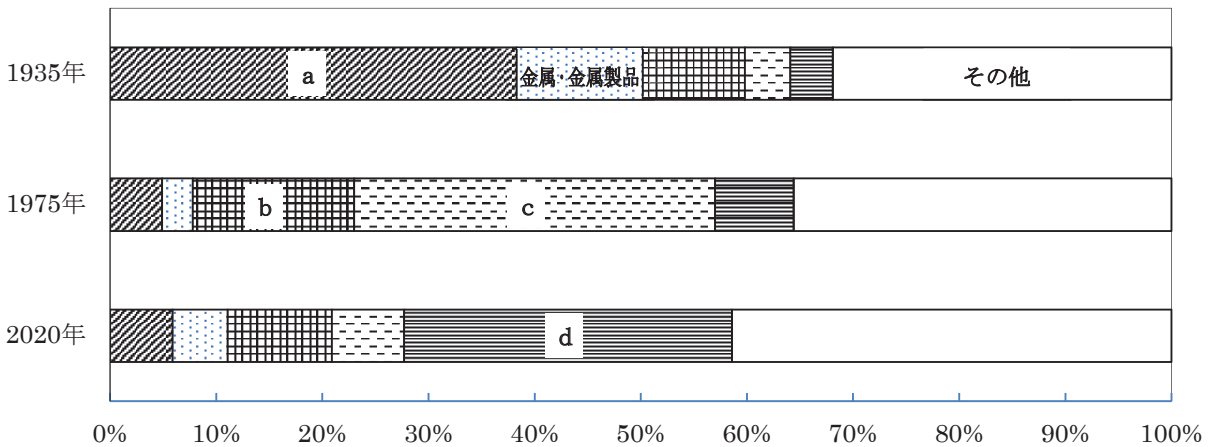


図1 財務省貿易統計ほかより作成。

① 図1の「a～d」には、次のあ～くのうちいずれかが該当する。それぞれに該当するものを選び、あ～くの記号で答えよ。「a.--(記号)--, b.--(記号)--, c.--(記号)--, d.--(記号)--」という形式で答えること。

あ. 食料品	い. ウラン	う. 原油	え. 卑金属鉱 (各種レアメタルなど)
お. セメント	か. 機械類	き. 木材・木製品	く. 繊維原料・繊維製品

② 次のあ～えの文について、図1のみを見てその内容を読み取ることが可能かどうかを、それぞれ判断せよ。そして、図1のみでは読み取ることができないものを、あ～えから全て選び記号で答えよ。

- あ. 1935年から2020年にかけて、輸入額の割合が80年以上毎年増え続けてきた品目がある。
- い. 1935年、1975年、2020年、いずれの年も全輸入額の45%以上を占める品目は見られない。
- う. 「その他」が増加してきたのは、輸入品目の多様化が主な要因である。
- え. 「金属・金属製品」の輸入額は、1935年に比べ1975年は大きく減少したが、1975年に比べ2020年は増加した。

問4 イスラームやムスリムが分布する国々に関して、次の問いに答えよ。

① イスラームに関し正しく述べたものを、次のあ～かから2つ選び記号で答えよ。

- あ. カーバ神殿は、聖地エルサレムに位置する。
- い. カーバ神殿には、アッラーの像が祀^{まつ}られている。
- う. コーランは、ムハンマドへの啓示がアラビア語で記されている。
- え. ムスリムは1日5回、決まった時間に決まった作法で礼拝することになっている。
- お. ムスリムは毎年イスラーム暦9月の1カ月の間に、巡礼をしなければならない。
- か. 豚肉やアルコールを含む食品は、ハラールフードとされる。

② ムスリムが分布する国々に関し正しく述べたものを、次のあ～かから2つ選び記号で答えよ。

- あ. 世界でムスリムの人口数が多い上位3カ国は、エジプト、イラン、トルコである。
- い. 中国でムスリムの人口数が特に多い民族は、内陸部などに分布するホイ族やウイグル族である。
- う. ナイジェリアでムスリムの人口数が特に多い民族は、南東部などに分布するイボ族である。
- え. サウジアラビアは、政教一致の君主国で、国王が大きな権力をもつ。
- お. イランは1979年に近代化をめざす革命が起きて、政教分離の共和国となった。
- か. シリアの2011年以降の内戦は、少数派のユダヤ教徒やキリスト教徒の暴動から始まった。

問5 大気や地形に関して、次の問いに答えよ。

① 大気の大循環に関する次の文章を読み、空欄 ～ に適語を入れよ。なお、空欄 は漢字6文字で答えよ。「a.-----, b.-----, c.-----」という形式で答えること。

赤道付近の上昇気流は上空で南北に分かれ、緯度20～30度付近で下降し という気圧帯を形成する。ここから低緯度側に向かって という恒常風が吹き、高緯度側に向かって という恒常風が吹く。

② 地形や地震に関する次の文章を読み、空欄 ～ に適語を入れ、各プレートの名称が分かるようにせよ。「a.-----, b.-----, c.-----」という形式で答えること。

東日本大震災を引き起こした東北地方太平洋沖地震は、 プレートの下に太平洋プレートが沈み込むところで生じた海溝型地震であった。今後の地震に目を向けると、2025年9月、政府の地震調査委員会が今後30年以内に南海トラフ地震が発生する確率を「60%～90%程度以上」とした。地震発生が予想される南海トラフは、 プレートの下に プレートが沈み込む位置に見られる。

2 次の問い（問1～7）に対し、2行で答えよ。

問1 図2はオーストラリア中央部に位置する巨大な一枚岩であり、2019年10月以降、観光客の登山は禁止されている。この岩の名称を挙げ、登山が禁止された理由について説明せよ。

著作権保護の観点から掲載を省略しています

図2

オーストラリア政府観光局ホームページ

問2 ハザードマップがどのような地図であるかを述べ、その活用により期待される効果について説明せよ。

問3 ポドゾルは気候や植生の影響を受けた成帯土壌である。その分布する地域と、特徴および形成される理由を説明せよ。

問4 モータリゼーションとはどのような現象であるか説明し、日本でこの現象が進行したのは、いつ頃からか述べよ。

問5 インナーシティ問題とは、どのようなところで起きるどのような現象かを述べよ。

問6 2010年代以降、世界全体のトウモロコシの需要量において、食用・飼料用以外の用途として10～20%程度を占めるものがある。その用途を答え、その用途に向けた生産増がもたらす問題点を述べよ。

問7 オセアニアに位置する島国のツバルでは、海面上昇に伴う国土の浸水が問題となっている。その理由について、ツバル国内の人為的要因も踏まえながら述べよ。

3

次の問いに対し、4～5行で答えよ。

【注意】中学校教育コース文系志願者は問1～3の全ての問いに答えること。

上記以外の志願者については、2問を選択して答えること（解答用紙は1問空欄となる）。

※ 3問とも答えた場合は、問1と問2を選択したこととする。

問1 図3は日本の三大都市圏と地方圏における人口移動（転入超過数）の推移を示している。①1980年以前、②1990年以降の2つの時期における動向とその理由について、「①では～、②では～」のような形で説明せよ。②は、特に東京圏と地方圏の動向に注目すること。

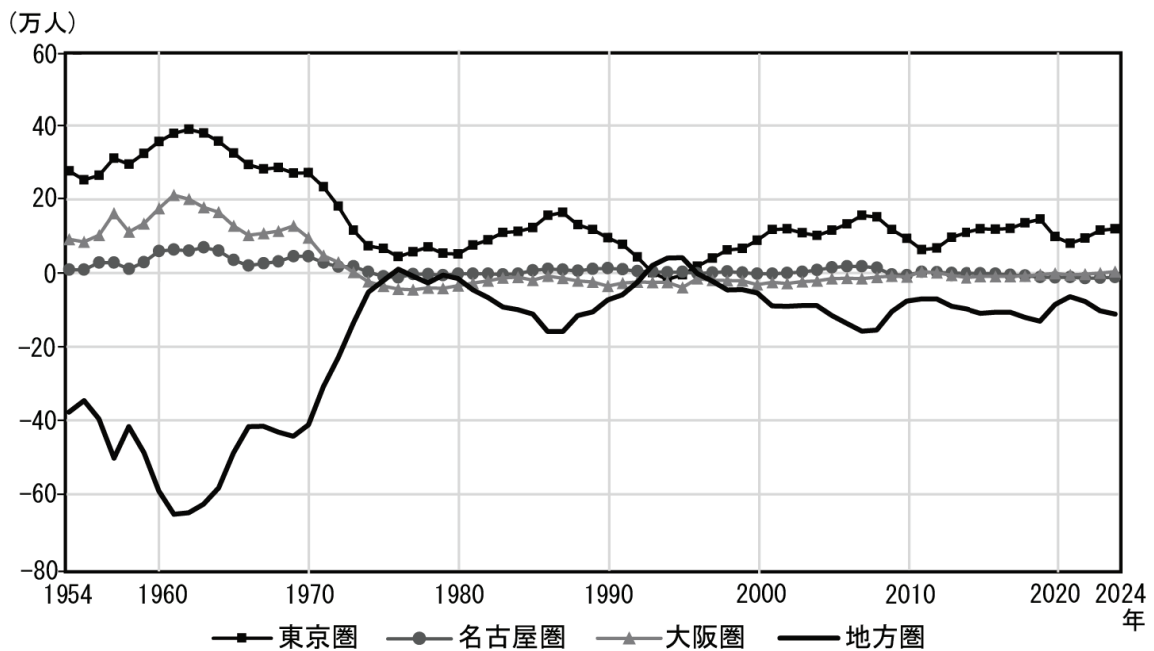


図3 住民基本台帳人口移動報告より作成。

※東京圏：埼玉県，千葉県，東京都，神奈川県

名古屋圏：岐阜県，愛知県，三重県

大阪圏：京都府，大阪府，兵庫県，奈良県

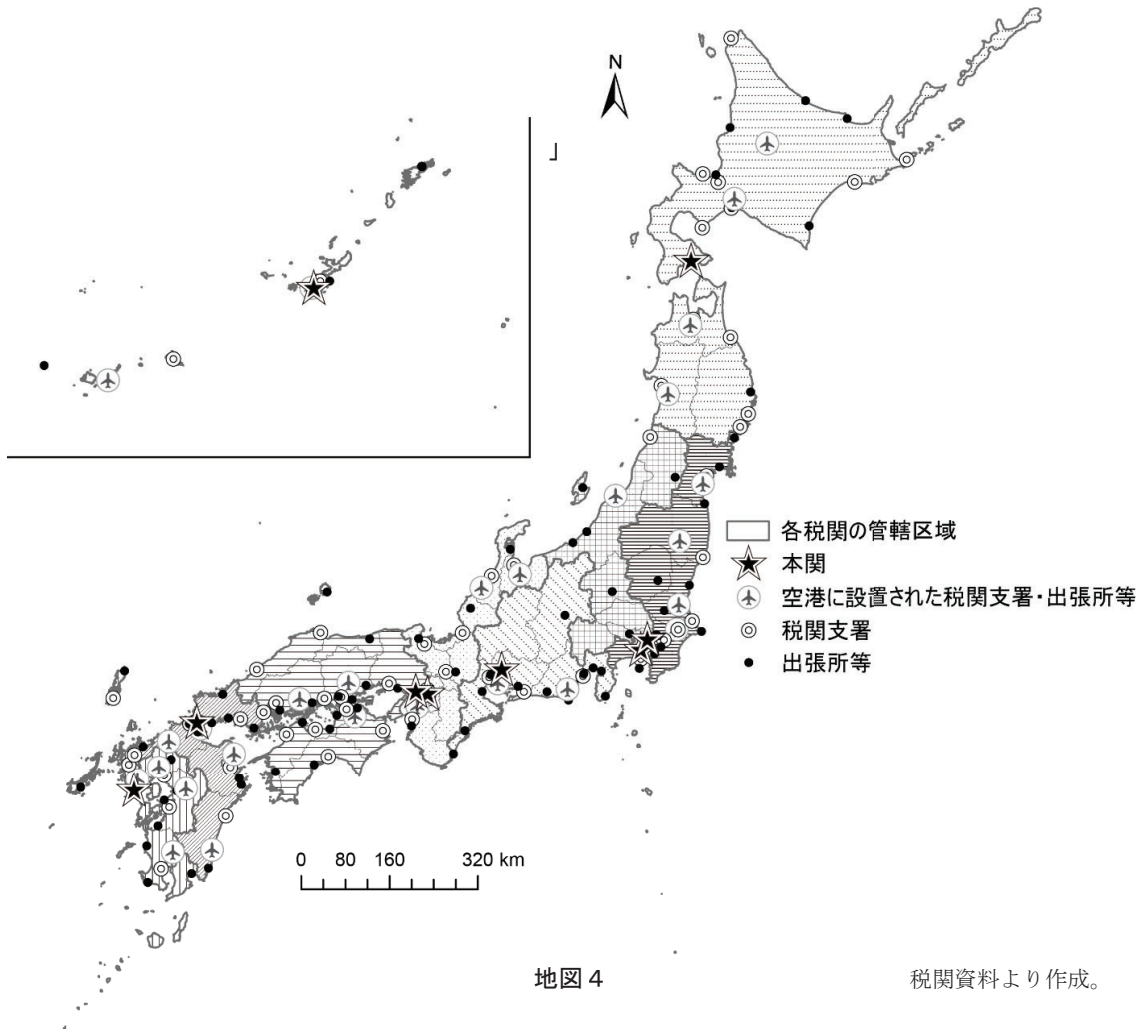
地方圏：上記以外の地域

問2 地図3の地形図（国土地理院発行2.5万分1地形図）の北東部の山地から南へ流れる「坂東谷川」の流域に広がる地形を明らかにしながら、地形図から読み取れるような土地利用が成立した理由について説明せよ。



地図3

問3 地図4は、日本における外国貿易に関する徴税事務を行う機関である「税関」の管轄区域と拠点の分布を示している。表2に示したAとBの地名（現在の名称）を答えよ。そのうえで、このような管轄区域となった理由について、本関（管轄の本部）の所在地に注目し、表2に示した本関の設立経緯を踏まえて説明せよ。また、内陸にも税関支署・出張所等が設置されている理由を説明せよ。



地図4

税関資料より作成。

表2

1859年	横浜, (A), (B)に「運上所」が設置される
1867～1869年	東京, 大阪, 神戸, 新潟に「運上所」が設置される
1872年	運上所の呼称が「税関」に統一され, 上記7港が税関となる
1902年	新潟税関が廃止され, 横浜税関の新潟税関支署となる
1909年	(B)税関の支署であった門司港が, 門司税関として独立する
1937年	大阪税関の支署であった名古屋港が, 名古屋税関として独立する
1972年	沖縄県が本土復帰し, 沖縄地区税関が設置される

※ 新潟税関支署は1955年に東京税関へ移管されている。

税関資料より作成。

4

次の問いに対し、6～7行で答えよ。

【注意】中学校教育コース文系志願者は問1・2の両方答えること。

上記以外の志願者については、1問を選択して答えること（解答用紙は1問空欄となる）。

※ 2問とも答えた場合は、問1を選択したこととする。

問1 ヨーロッパにおいてEC（ヨーロッパ共同体）が発展的に解消され、EU（ヨーロッパ連合）が設立された目的について、1993年に締結された条約名を挙げながら簡潔に述べ、EU設立後の目的実現に向けた実際の動きを2つ挙げよ。そして、1990年代と2000年代以降のEUの拡大過程を具体的な国名を挙げながら説明し、2000年代以降の拡大に伴う問題を述べよ。

問2 都市の発達に伴うスプロール現象について説明せよ。また、都市の発達に伴い建設されたイギリスと日本のニュータウンを比較して、両者の特徴を論じたうえで、現在の日本のニュータウンにおける課題を述べよ。

(下 書 き 用 紙)